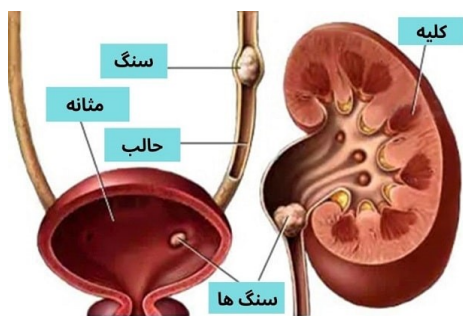




دانشگاه علوم پزشکی و خدمات بهداشتی درمانی حران

مجتمع آموزشی، پژوهشی و درمانی پیامبر اعظم (ص)
بندرعباس

سنگ حالب



شناسنامه پمفلت آموزشی کد: P.E:1401/07/30-0098	
عنوان	سنگ حالب
تهیه کننده	رقیه کوهستانی
تایید کننده	کمیته آموزش به بیمار
سال تهیه	۱۴۰۱/۰۷/۳۰
بازنگری	۱۴۰۴/۰۱/۱۵
ناظر کیفی: سوپروایزر آموزش سلامت	
تایید کننده علمی: جناب آقای دکتر مصطفی مظاهری- متخصص جراحی کلیه و مجاری ادراری	

درمان سنگ های حالب:

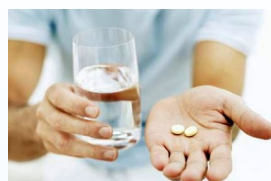


سه روش درمانی برای این سنگ ها وجود دارد که طبق نظر متخصص ارولوژی یکی از این روش ها انتخاب می شود:

۱. سنگ شکن برون اندامی

۲. عمل سنگ شکن درون اندامی (شکستن سنگ از راه مجرای ادراری)

۳. درمان دارویی در کنار مصرف آب و مایعات فراوان



در پایان قابل ذکر است بسیاری از درد های عضلانی - اسکلتی پهلو ها که ممکن است از نظر بیماران با سنگ کلیه و حالب اشتباه گرفته شود در صورتیکه این دردها شدت کمتری دارند و معمولا با فعالیت و راه رفتن تشدید می شوند و همراه با علائم ادراری نیستند.

“سلامت و تندرست باشید”

منبع:

تالیف، سیم فروش، ناصر و همکاران (۱۴۰۰)، کتاب جامع ارولوژی ایران، ویراست چهارم، انتشارات تیمورزاده.

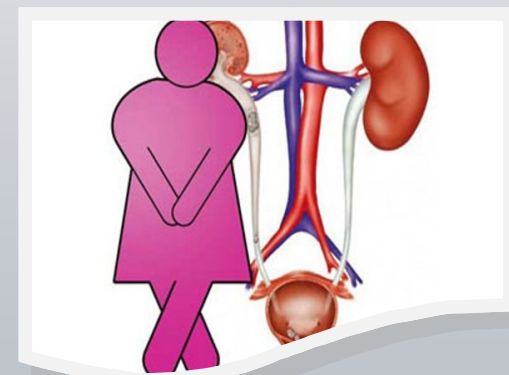


۴- داروهای خاص

انواع مختلفی از داروها، از جمله برخی از داروهای ضد احتقان، داروهای ادرار آور، استروئیدها و ضد تشنج ها، می توانند احتمال ایجاد سنگ را افزایش دهند.

برخی شرایط خاص پزشکی نیز احتمال ابتلا به سنگ را افزایش می دهند از جمله:

- ◆ انسداد مجاری ادراری
- ◆ بیماری التهابی روده
- ◆ نقرس
- ◆ پرکاری غده پاراتیروئید
- ◆ چاقی
- ◆ عفونت های ادراری مکرر





روش های تشخیصی:

- ♦ انجام سی تی اسکن بدون تزریق
- ♦ سونوگرافی

برخی عوامل می توانند خطر ابتلا به سنگ را افزایش دهند. که عبارتند از:

۱- سابقه خانوادگی

اگر یکی از والدین یا خواهر و برادر شما سنگ کلیه یا حالب داشته باشد، احتمال ابتلا به آن ها در شما نیز وجود دارد.

۲- کم آبی بدن

اگر به اندازه کافی آب نمی نوشید، مقدار کمتری ادرار غلیظ تولید می شود. شما باید مقدار بیشتری ادرار تولید کنید تا نمک ها به جای حل شدن در بلورها از بدن خارج شوند.

۳- رژیم غذایی: یک رژیم غذایی حاوی سدیم (نمک)،

پروتئین حیوانی و غذای دارای اگزالات زیاد ممکن است خطر ابتلا به سنگ را افزایش دهد. غذاهای غنی از اگزالات شامل اسفناج، چای، شکلات و آجیل هستند. مصرف بیش از حد ویتامین C نیز ممکن است خطر ابتلای شما را افزایش دهد.



مشخصات این درد به این صورت می باشد:

درد شدید ناگهانی پهلوها که ممکن است به ناحیه جلوی شکم کشیده شود به صورت موجی به سراغ فرد آمده و او را زمین گیر و مستاصل می کند.



تهوع، استفراغ، رنگ پریدگی، خون در ادرار، تغییر رنگ ادرار با سوزش و تکرر ادرار و در کسانی که تک کلیه ای هستند.



کاهش حجم ادرار یا نداشتن ادرار می تواند از نشانه های گیر افتادن سنگ در لوله حالب باشد.



سنگ حالب شایعترین علت انسداد لوله حالب است.

لوله حالب به طول ۲۵ سانتی متر می باشد که کلیه را به مثانه وصل می کند. نقش لوله حالب انتقال ادرار از کلیه ها به مثانه می باشد لوله حالب با انقباضات منظم خود عمل تخلیه خود را انجام می دهد. لوله حالب در حقیقت به مانند لوله تنفسی کلیه می باشد. هر گونه انسداد در مسیر لوله حالب به منزله خفه کردن کلیه ها می باشد و هر چه سریعتر باید عامل انسدادی لوله حالب برطرف گردد.

سنگ حالب:

یکی از شایعترین علل انسداد حالب حرکت سنگ از کلیه و گیر افتادن آن در لوله حالب می باشد. حرکت سنگ درون حالب دردی را ایجاد می کند که جز شدیدترین دردها در حیطه پزشکی بوده و معادل درد زایمان در خانم ها می باشد.

